

# Opsætning af ASUS Router

I dette dokument vil vi forsøge at guide dig igennem opsætning af din nye ASUS router, trin for trin.

Pak først routeren ud af æsken og stil den et centralt sted i lejligheden så flest mulige enheder får den bedst mulige dækning af det trådløse internet.

Derefter tager du det kabel der forbinder din bolig til internetet (modem eller stikdåse mærket D) og placerer i WAN porten som er den blå port bag på routeren.

Derefter tager du det medfulgte sorte LAN kabel og placerer den ene ende i din PC og den anden i en af de gule porte bag på routeren og/eller tilslutter computeren til det trådløse (forbind til det nye ASUS netværk)

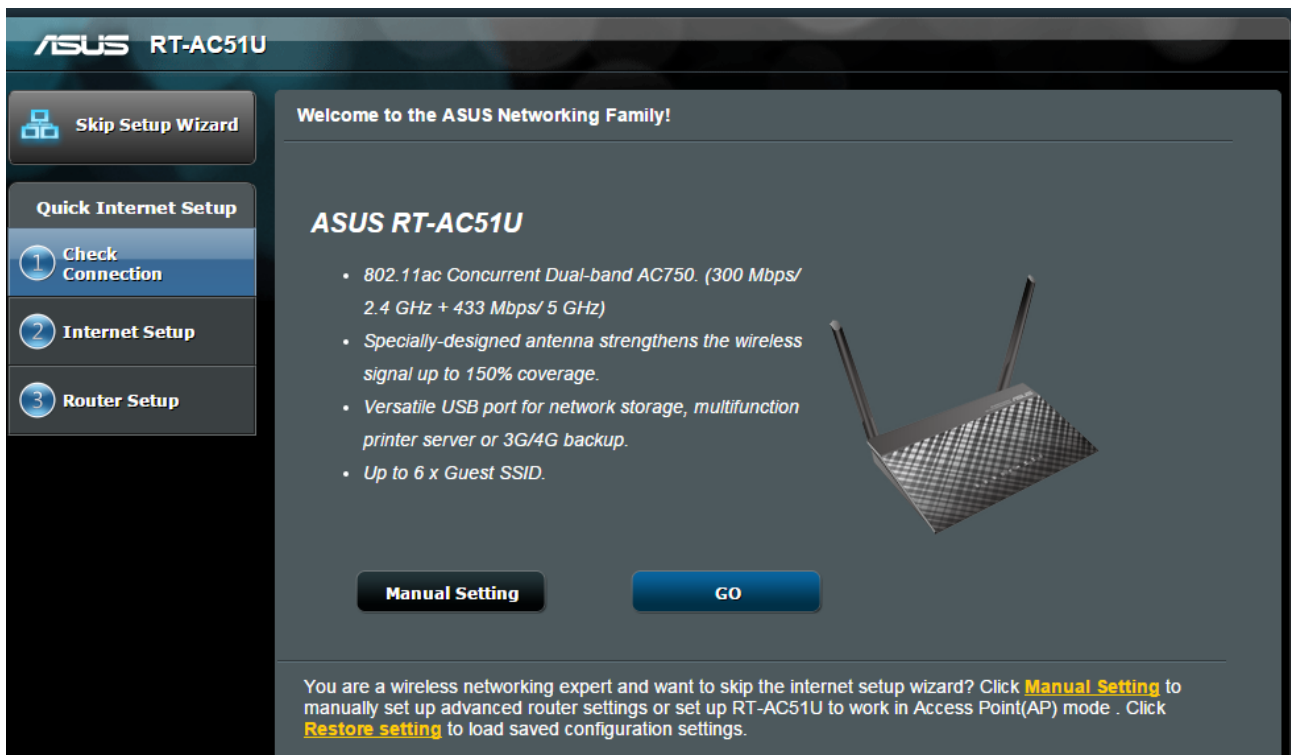
Nu tager du den medfulgte strømforsyning og sætter strøm til routeren.

Efter cirka 1 minut, er routeren startet op.

Derefter skal du åbne en web browser som når du normalt går på internettet. Det kan være Google Chrome, Internet Explorer eller Mozilla Firefox.

Udfyld adresse-feltet (der hvor du normalt skriver google.dk) med: 192.168.1.1 og trykker på enter på dit tastatur.

Din skærm skal nu se sådan ud:



tryk på "GO" knappen.

Efter et par sekunder skal skærmen se sådan ud:

ASUS RT-AC51U

Skip Setup Wizard

Quick Internet Setup

- 1 Check Connection
- 2 Internet Setup
- 3 Router Setup

### Setup of router ( RT-AC51U ) login information

Change the router password to prevent unauthorized access to your ASUS wireless router.

Router Login Name: admin

New Password: |

Retype New Password: |  Show password

- Your router login information is used for accessing your router's administration settings.
- Router login information is also used to access additional features like FTP and AiCloud 2.0.
- The default username and password is : admin / admin

**SIGN IN**  
ASUS Router

Sign in with your ASUS router account

Username: |

Password: |

Sign in

Previous Next

Ud for feltet "Router Login Name" skriver du det brugernavn du ønsker at benytte hvis du får brug for at ændre indstillingerne i routeren i fremtiden. Vi anbefaler dog at du ikke benytter brugernavnet admin som den foreslår da det kan udgøre en sikkerheds-risiko.

Ud for feltet "New Password" indtaster du det kodeord du ønsker at benytte hvis du får brug for at ændre indstillingerne i routeren i fremtiden.

Vi anbefaler at kodeordet indeholder både små og store bogstaver, tal og tegn for den bedste sikkerhed og ikke er noget der er simpelt at gætte. Hvis dit navn er Grethe og du har fødselsdag den første marts fraråder vi at kodeordet er grethe0103, det er for simpelt.

Ud for det tredje felt "Retype New Password" skal du indtaste det samme kodeord som du indtastede i felt nummer 2. Dette er af sikkerhedshensyn for at sikre at du ikke har fået lavet en slåfejl. Og for at være på den sikre side anbefaler vi at du sætter et flueben i knappen "show password". Dette vil vise hvad der står bag prikkerne så du kan sikre dig at det er det helt rigtige du har indtastet. Men hvis du gør dette skal du naturligvis sikre at der ikke står nogen og kigger dig over skulderen.

Når du har valgt disse trykker du på knappen "Next".

Routeren skal formentlig lige have et par sekunder at arbejde i og derefter skal din skærm så se sådan her ud

ASUS RT-AC51U

Skip Setup Wizard

Quick Internet Setup

1 Check Connection

2 Internet Setup

3 Router Setup

### Wireless Setting

Assign a unique name or SSID (Service Set Identifier) to help identify your wireless network.

**2.4 GHz - Security**

Network Name (SSID) ? ASUS

Network Key ?

**5 GHz - Security**

Copy 2.4 GHz to 5 GHz settings

Network Name (SSID) ? ASUS\_5G

Network Key ?

Enter a network key between 8 and 63 characters(letters, numbers or a combination) or 64 hex digits. The default wireless security setting is WPA2-Personal AES. If you do not want to set the network security, leave the security key field blank, but this exposes your network to unauthorized access.

Apply

Ud for feltet "Network Name (SSID)" skal du vælge hvad dit internet skal hedde så du let kan finde det på dine trådløse enheder.

Ud for feltet "Network Key" skal du indtaste det kodeord som man skal bruge for at kunne logge på dit trådløse internet. Ligesom tidligere anbefaler vi at du bruger store og små bogstaver, tal og tegn og ikke er noget man bare lige gætter.

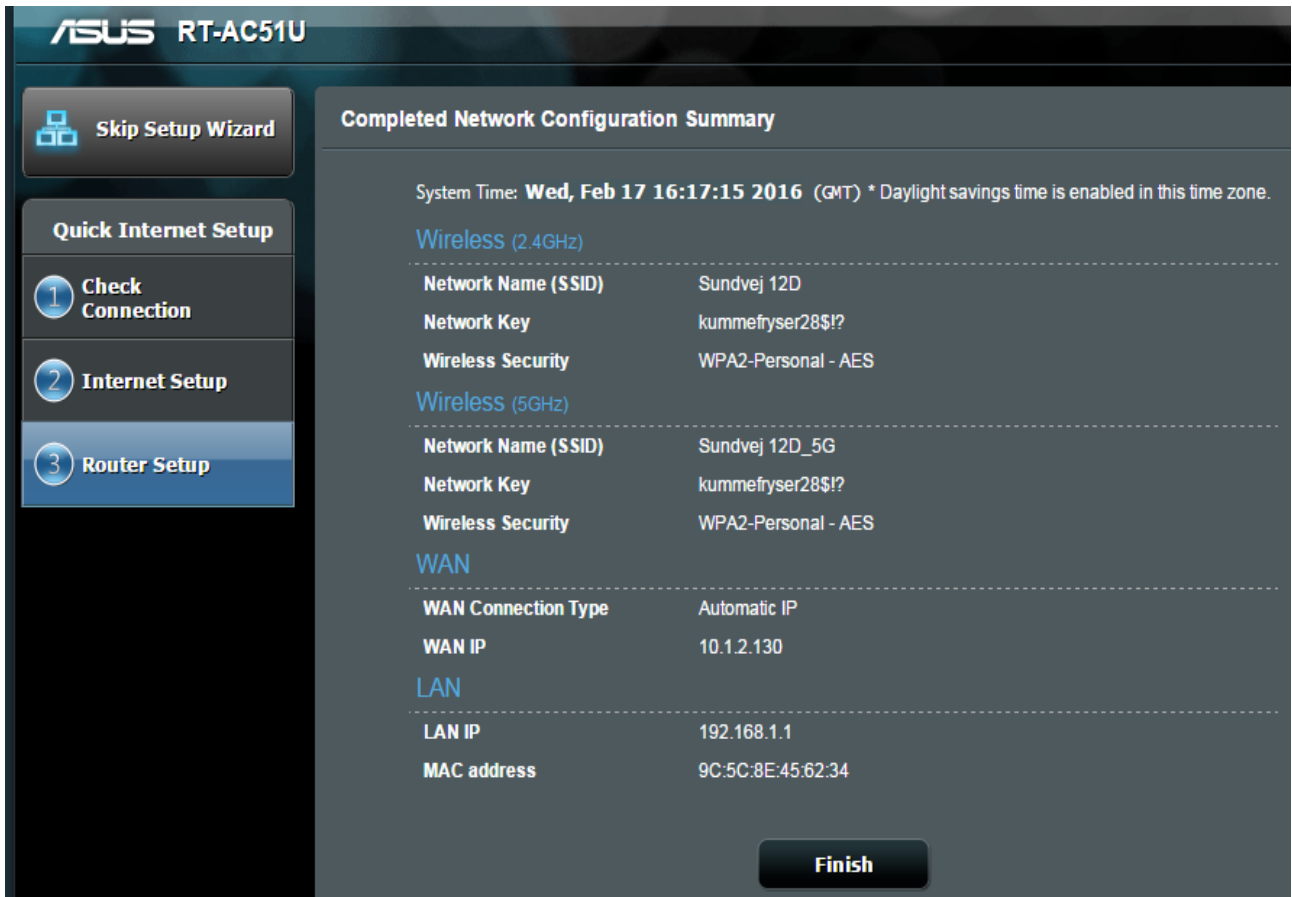
Du skal bemærke at nedenunder dette felt vil der være et lille flueben der hedder "Copy 2.4 GHz to 5 GHz settings". Hvis dette er krydset af (det er det som standard) vil det navn og kodeord du vælger være det samme på både 2.4 gigahertz forbindelsen og 5 gigahertz forbindelsen. Dette er blot fordi nogen nyere enheder arbejder hurtigere på en 5 gigahertz forbindelse end 2.4. Vi anbefaler at man blot lader fluebenet være slået til.

I det tredje felt "Network Name (SSID)" vil der stå det samme som i det øverste felt hvis fluebenet er slået til på nær den detalje at det vil være efterfulgt af "\_5G". Dette er blot for at indikere at dette er 5 gigahertz forbindelsen.

Hvis du vælger at slå fluebenet fra skal du selv indtaste navnet og kodeordet på 5 gigahertz forbindelsen.

Når du er færdig med dette trykker du på knappen "Apply"

Derefter ser din skærm sådan ud:



Ovenstående viser det indtastede og hvis det er tilfredsstillende tryk på "Finish"



Tillykke. Du har nu konfigureret din ASUS router.

Vi håber denne guide har været tilstrækkelig og ønsker dig en god dag.

Eventuel feedback kan sendes til [Support@comflex.dk](mailto:Support@comflex.dk) da vi løbende arbejder på forbedring af vores guide.